

Załącznik
do uchwały nr 1077.2023 r.
Zarządu Powiatu w Pile
z dnia 12 grudnia 2023 r.



PROGRAM WSPARCIA NA RZECZ SENIORÓW W POWIECIE PILSKIM NA LATA 2023-2025

GRUDZIEŃ 2023

Spis treści

1.	Jakość życia seniorów Powiecie Pilskim	4
1.1.	Środowisko naturalne	5
1.2.	Sfera społeczna	12
1.3.	Obserwacje wnioski z badania potrzeb seniorów	21
2.	Program działań na lata 2023-2025	26
2.1.	Misja Powiatu Pilskiego w zakresie wsparcia seniorów	26
2.2.	Główne cele programu wsparcia na rzecz seniorów w Powiecie Pilskim	27
2.3.	Zadania w zakresie programu wsparcia na rzecz seniorów	29
2.4.	Realizacja działań. Monitoring i ewaluacja	35
3.	Zakończenie	37
	Bibliografia	38
	Spis tabel, wykresów, map	38

WSTĘP

Starzejąca się populacja to główne zjawisko, z którymi muszą mierzyć się współczesne powiaty, by zapewnić swoim mieszkańcom jak najlepszą jakość życia. Nie bez znaczenia pozostaje wpływ pandemii Covid-19 na zmianę stylu życia i strukturę potrzeb osób w różnych grupach wieku. Samorządy dokładają wszelkich starań, by sprostać wyzwaniom związanym z rosnącą populacją osób w wieku poprodukcyjnym, a przede wszystkim, żeby stworzyć mieszkańcom warunki do jak najdłuższego i niezależnego życia w zdrowiu. Zmiany demograficzne powodują jednak wzrost zapotrzebowania na usługi zdrowotne, w tym specjalistyczne i opiekuńcze. Duży wpływ na kształtowanie programów senioralnych mają też zróżnicowane potrzeby seniorów, które są zależne od wielu czynników, w tym wieku, stanu zdrowia, sytuacji materialnej czy mieszkaniowej. Dobrze zaprojektowana przestrzeń, przyjazne i dostępne otoczenie miejsca zamieszkania, domy i mieszkania dostosowane do potrzeb osób starszych, infrastruktura społeczna i techniczna oraz zaspokojenie potrzeb medycznych i psychospołecznych mają kluczowe znaczenie dla poprawy dobrostanu osób starszych.

Mając na uwadze zapewnienie bezpieczeństwa epidemiologicznego istotne też będzie wdrożenie działań zapobiegających w przyszłości skutkom zdrowotnym i społecznym, które odczuwa cały świat po dwóch latach pandemii COVID-19. Seniorzy jako grupa, która najbardziej ucierpiała z powodu rozprzestrzeniającego się wirusa, muszą uzyskać nie tylko wsparcie informacyjne i organizacyjne na wypadek podobnych zagrożeń, ale przede wszystkim, jak pokazały ostatnie dwa lata, powinni zostać odpowiednio przygotowani poprzez działania budujące ich kompetencje zdrowotne i cyfrowe.

W Polsce według danych GUS ponad 60% osób, w tym średnio 27,8% osób po 60 r.ż. Powiat Pilski postanowił konsekwentnie wdrażać działania, których celem jest poprawa warunków życia i dobrostanu starszych mieszkańców. Przekłada się to na wysoką subiektywną ocenę jakości życia przez seniorów Powiatu Pilskiego.

Dlatego w obowiązującym programie senioralnym podkreśla się, że jednym z jej kluczowych filarów jest dbałość o zdrowy styl życia mieszkańców oraz tworzenie przestrzeni dostosowanych do potrzeb różnych grup społecznych, m.in. dzieci, młodzieży, seniorów i osób ze szczególnymi potrzebami.

Tworzenie miejsc oraz podmiotów służących aktywizacji, integracji i wsparcia osób

w wieku senioralnym to jeden z filarów programu powiatu, które korespondują z priorytetowymi obszarami Strategii Rozwiązywania Problemów Społecznych w Powiecie Pilskim na lata 2023 - 2032. Stanowi ona uzupełnienie i rozwinięcie celów zawartych w dokumentach strategicznych powiatu. Wskazuje kierunki działań, które pozwolą seniorom na wykorzystanie swojej wiedzy, potencjału i energii do zbudowania silnej wspólnoty, a władzom na zaspokojenie potrzeb osób starszych wynikających z przeprowadzonych diagnoz i badań w obszarach, w których zidentyfikowano największe deficyty. Program Wsparcia na Rzecz Seniorów adresuje poszczególne działania zarówno do osób w wieku przedemerytalnym, jak i tych długowiecznych, których w Powiecie Pilskim jest ponad 24 tys. Koncentruje się na obszarach, które w ocenie seniorów wymagają jak najszybszej interwencji oraz działaniach uzupełniających, które sprawią, że w ciągu 3 lat obowiązywania programu wdrożone zostaną mechanizmy komunikacji, koordynacji i współpracy między różnymi interesariuszami zapewniające spójność i wysoką efektywność działań na rzecz seniorów. Z drugiej strony przygotują niezbędną infrastrukturę oraz rozwiną usługi senioralne, włączając seniorów w każdy aspekt życia i kreowania polityki powiatu zgodnie z założeniami zasad *mainstreaming ageing*, czyli uwzględniania problemu starzenia się populacji we wszystkich obszarach działań. Główne wyzwania Programu Wsparcia na Rzecz Seniorów, które stanowią bazę do rekomendowanych interwencji, dotyczą obszaru zdrowia, otoczenia sprzyjającego integracji, adaptacji warunków mieszkaniowych i bliskiego otoczenia do potrzeb osób starszych, jak również poprawy komunikacji między wszystkimi interesariuszami, działającymi w obszarze srebrnej gospodarki i poprawy jakości życia mieszkańców. Ponadto w niniejszym dokumencie szczególną uwagę poświęcono zwiększeniu dostępu do informacji i wypracowaniu standardów komunikacyjnych ze starszą subpopulacją Powiatu Pilskiego.

1. JAKOŚĆ ŻYCIA SENIORÓW W POWIECIE PILSKIM

Pozostanie aktywnym na wielu płaszczyznach może przynieść osobom starszym korzyści zdrowotne, w tym w również pomóc w zachowaniu dobrej kondycji psychicznej i niezależności. Aby wprowadzić w życie paradygmat nowoczesnego wsparcia na rzecz seniorów jakim jest aktywne starzenie się, Światowa Organizacja Zdrowia (WHO) ustanowiła inicjatywę Globalnej Sieci Miast i Gmin Przyjaznych Starzeniu, która promuje aktywne starzenie się poprzez poprawę zdrowia,

partycypację społeczną i zapewnienie odpowiedniej ochrony, bezpieczeństwa i opieki seniorom. Miasta i gminy przystępujące do sieci, zobowiązują się do wdrażania programów w wyznaczonych przez WHO obszarach deklarując włączenie seniorów na każdym etapie podejmowania decyzji i prowadzonych działań zgodnie z ich potrzebami, pragnieniami oraz możliwościami. O jakości życia seniora w Powiecie Pilskim decyduje wiele czynników, takie jak miejsce zamieszkania, dostępność do opieki lekarskiej, spędzanie czasu wolnego, sposobu odżywiania się, itp.

1.1 Środowisko naturalne

Niewątpliwym atutem Powiatu Pilskiego są jego walory przyrodnicze. Szczególnie jeziora i lasy, które tworzą atrakcyjne warunki do uprawiania turystyki pieszej i rowerowej. Szlaki turystyczne Powiatu Pilskiego oferują mieszkańcom i turystom trasy rowerowe o długości blisko 791 km na 10.000 km², które zachęcają do uprawiania codziennej rekreacyjnej aktywności fizycznej. Ta przestrzeń sprzyja nie tylko integracji, ale przede wszystkim motywuje do bycia aktywnym. Myśląc o starzeniu się w pierwszej kolejności proces ten kojarzony jest z pogorszeniem i utratą zdrowia fizycznego i psychicznego. Promocja „skutecznego starzenia się”, „zdrowego starzenia się” czy też „aktywnego starzenia się” wzbudza znaczne zainteresowanie badaczy czynnikami wpływającymi na utrzymanie dobrego stanu zdrowia osób starszych.

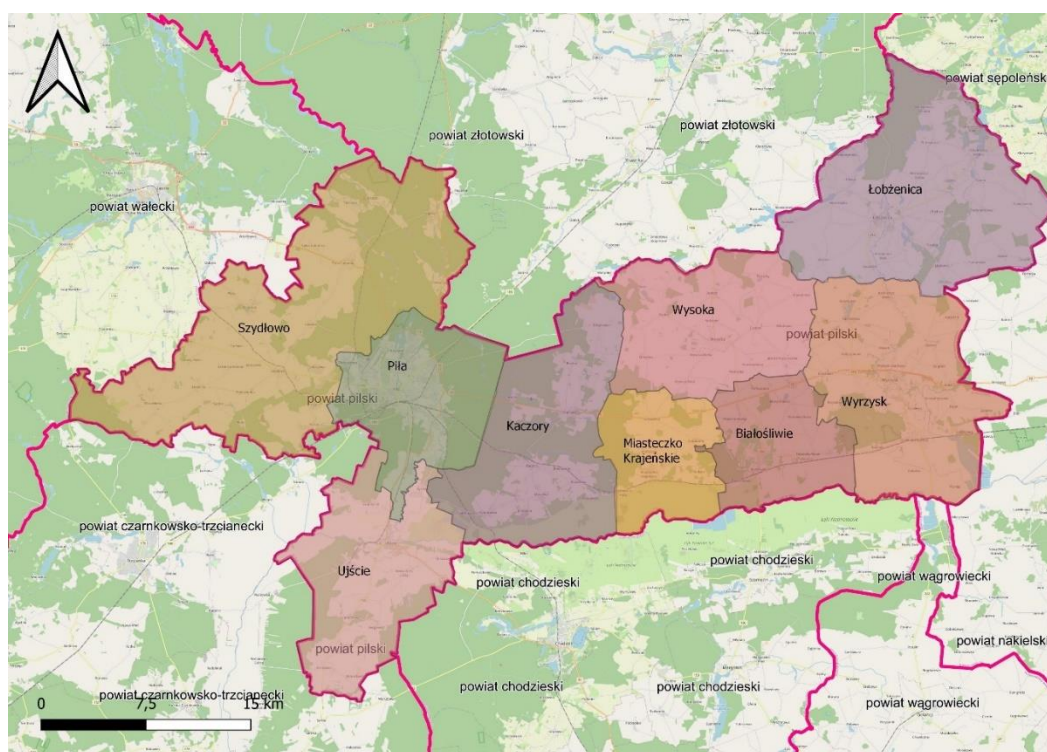
Jednym z elementów wpływających pozytywnie na subiektywne samopoczucie, nie tylko seniorów, jest podróżowanie. Podróżowanie może być wzbogacającym doświadczeniem, ponieważ zmienia codzienną rutynę osób starszych, pozwala odkrywać, wchodzić w interakcję z naturą, a także sprzyja integracji społecznej. Ponadto kontakt z zielenią ma udowodniony wpływ na redukcję stresu, tak ważną w przypadku seniorów, którzy w popandemicznej rzeczywistości są bardziej narażeni na rozwój nerwic i innych zaburzeń o podłożu psychicznym. Rozwojowi pasji do podróżowania seniorów, sprzyja też teren nadleśnictw położonych na terenie Powiatu Pilskiego.

W celu zachowania wyjątkowych wartości przyrodniczych i krajobrazowych, Powiat Pilski został objęty różnymi formami ochrony przyrody i krajobrazu, takimi jak Natura 2000.

Powiat pilski leży w północno-zachodniej części województwa wielkopolskiego. Wschodnia granica powiatu stanowi fragment granicy województwa wielkopolskiego. Sąsiaduje z powiatami: od północy: złotowskim, od północno – zachodu: waleckim - woj. zachodniopomorskie, od wschodu: sępoleńskim i nakielskim – woj. kujawsko pomorskie, od południa: wągrowieckim, chodzieskim, czarnkowsko-trzcianeckim.

W skład powiatu pilskiego wchodzi: gmina miejska Piła, gminy miejsko – wiejskie: Łobzenica, Ujście, Wyrzysk, Wysoka, Kaczory, Miasteczko Krajeńskie, gminy wiejskie: Białośliwie, Szydłowo.

Mapa 1. Podział administracyjny Powiatu Pilskiego



Źródło: opracowanie własne

Lasy w powiecie pilskim zajmują 37 378,15 ha (wg danych GUS z 2020 roku). Lesistość w powiecie (28,8%) jest wyższa od lesistości w województwie wielkopolskim (25,8%), a mniejsza niż w kraju (29,6%).

Powiat pilski w całości pokrywa się z obszarem dorzecza Noteci. W powiecie występują jeziora, szczególnie w okolicach Piły oraz na terenie gmin: Szydłowo, Kaczory oraz Łobzenica.

Głównymi rzekami są Noteć oraz Gwda. Powiat pilski występuje w obrębie Jednolitych Części Wód Podziemnych nr 26, 34, 35, 42 (na podstawie podziału

obszaru Polski na 172 części wód podziemnych). Na terenie powiatu pilskiego znajdują się obszary zagrożone powodzią wzdłuż rzeki Noteć.

Prognozuje się, że w związku z dalszym rozwojem, w tym w związku z inwestycjami mieszkaniowymi oraz gospodarczymi, przestrzeń powiatu może być poddana presji na środowisko. Jest to widoczne w szczególności w sąsiedztwie Piły (presja urbanizacyjna). Przewiduje się dalszy rozwój mieszkalnictwa, m. in. ze względu na ciągle niski poziom nasycenia mieszkaniem, dalsze bogacenie się mieszkańców oraz wysoki poziom inflacji.

Pomimo zorganizowanego systemu gospodarki odpadami w poszczególnych gminach powiatu pilskiego notowano bardzo różnorodny udział odpadów zbieranych selektywnie w relacji do ogółu odpadów. Poziom w całym powiecie (29,1%) był niższy od średniej krajowej (37,9%) i średniej dla województwa wielkopolskiego (34,9%). Wg danych GUS dla 2020 roku najwyższy poziom udziału odpadów zbieranych selektywnie odnotowano w gminie Kaczory (36,5%). Najniższy poziom uczestnictwa w segregacji odpadów dotyczył gminy Wyrzysk (15,3%). Powyższe oznacza konieczność dalszego rozwoju systemu gospodarki odpadami, w tym kierunku gospodarki o obiegu zamkniętym oraz minimalizowanie ilości odpadów trafiających na składowiska.

W powiecie pilskim pomimo poprawy w zakresie dostępu do sieci kanalizacyjnej w okresie od 2012 do 2020, nadal istniały miejsca, które wymagały interwencji. Odsetek mieszkańców powiatu korzystających z sieci kanalizacyjnej w 2020 roku wyniósł 83,5% i był wyższy od średniej wojewódzkiej (72,8%) i krajowej (71,5%). Największe deficyty w dostępie do sieci kanalizacyjnej widoczne były w przestrzeniach gmin: Łobżenica (51,8%), Wysoka (58,2%), i Szydłowo (60,3%). Te gminy muszą w swoich planach inwestycyjnych uwzględnić potrzebę realizacji inwestycji na rzecz sieci kanalizacyjnej.

30,1% powierzchni powiatu pilskiego objętej było obowiązującymi miejscowymi planami zagospodarowania przestrzennego w 2020 r., tj. o 11,5% więcej niż w 2012 r. Wskaźnik ten był wyższy w porównaniu do województwa (21,2%), ale niższy w stosunku do kraju (31,4). Najlepiej pod tym względem wypadła gmina Łobżenica, która praktycznie w całości objęta była planami zagospodarowania. Jednocześnie gminy Miasteczko Krajeński, Szydłowo, Kaczory, Białośliwie, Wyrzysk nie przekroczyły 10% powierzchni pokrycia gminy planami zagospodarowania przestrzennego.

Tabela 1. Udział powierzchni objętej obowiązującymi miejscowymi planami zagospodarowania przestrzennego w powierzchni ogółem (%)

Jednostka terytorialna	2012	2020	Zmiana %
POLSKA	28,0	31,4	12,1
WIELKOPOLSKIE	17,3	21,2	22,5
Powiat pilski	27,0	30,1	11,5
Piła	84,0	85,5	1,8
Białośliwie	0,5	4,8	860,0
Kaczory	1,8	6,7	272,2
Łobżenica	99,9	99,9	0,0
Miasteczko Krajeńskie	0,0	0,0	0,0
Szydłowo	0,8	1,0	25,0
Ujście	5,9	19,2	225,4
Wyrzyk	4,0	9,5	137,5
Wysoka	38,3	38,5	0,5

Źródło: opracowanie własne na podstawie danych GUS

W Powiecie Pilskim ważną rolę w strukturze użytkowania gruntów pełni rolnictwo. W powiecie przeważają głównie kompleksy żytnie. Znaczna część gleb należy do gleb podatnych na suszę. W związku z założeniami polityk europejskich, w tym Zielonego Ładu oczekuje się wzrostu znaczenia rolnictwa w kreowaniu procesów ekologicznych oraz prawdopodobnie spadku znaczenia w kreowaniu rozwoju ekonomicznego w przypadku mniejszych gospodarstw. Oznacza to, że dojdzie do dalszych zmian w zakresie roli i funkcji rolnictwa. Poprzednie lata ugruntowały poziom rozwoju rolnictwa, m. in. poprzez znaczne inwestycje w sprzęt techniczny, powiększanie areалу przeciętnego gospodarstwa rolnego. Europejski Zielony Ład zakłada wzmocnienie roli rolnictwa w kreowaniu polityki ekologicznej, w tym przeciwdziałaniu utracie różnorodności biologicznej.

Powiat Pilski charakteryzuje się wysokim na tle kraju udziałem powierzchni obszarów prawnie chronionych w powierzchni ogółem. 42,5% powierzchni powiatu stanowią obszary chronione.

Na terenie Powiatu Pilskiego występują następujące formy ochrony przyrody¹:

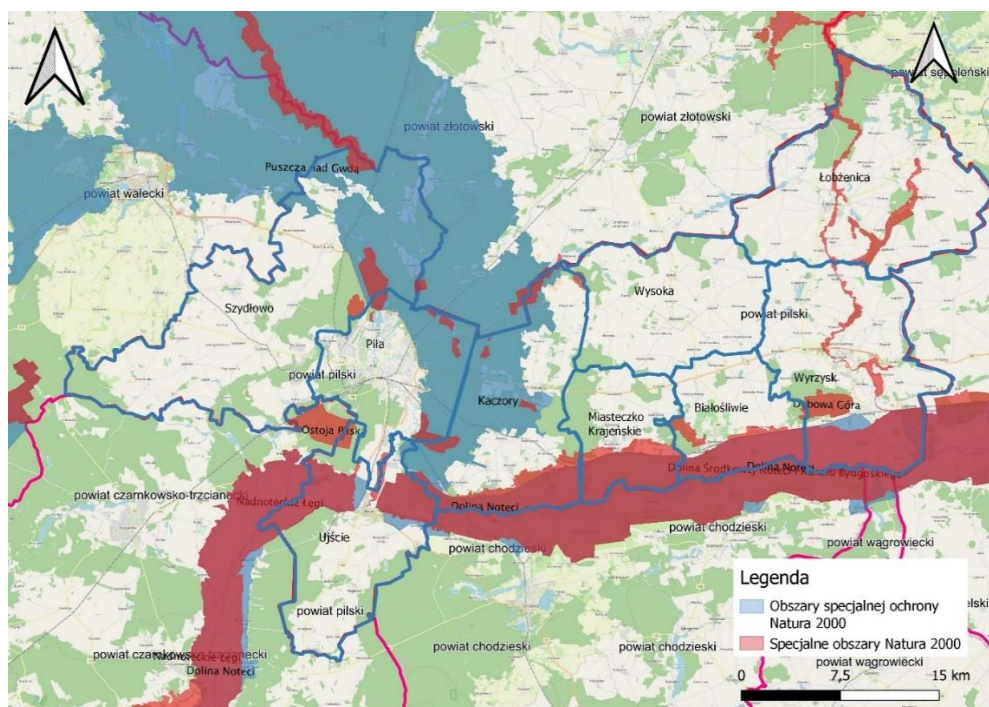
- Obszary Natura 2000,
- Rezerваты przyrody,
- Zespół przyrodniczo-krajobrazowy,

¹ Program ochrony środowiska dla Powiatu Pilskiego na lata 2021-2025

- Pomniki przyrody,
- Użytki ekologiczne.

Uwarunkowania przyrodnicze sprzyjają rozwojowi turystyki oraz różnych form aktywnego wypoczynku i rekreacji.

Mapa 2. Obszary Natura 2000 na tle Powiatu Pilskiego



Źródło: opracowanie własne

W perspektywie najbliższych lat i dekad należy oczekiwać wzrostu zagrożeń wywołanych zmianami klimatu. W Polsce zmiany klimatu widoczne są w szczególności w deficycie wody, zagrożeniu suszą oraz występowaniu ekstremalnych zjawisk pogodowych. Oznacza to konieczność realizacji działań, które pozwolą przygotować i zaadaptować się do zmian klimatu, m. in. poprzez oszczędzanie wody, jej retencję, zmianę sposobu jej używania, np. obieg zamknięty. Powiat pilski wnosić swój wkład w osiągnięcie neutralności klimatycznej, co związane jest ze zobowiązaniami międzynarodowymi. Unia Europejska oraz Polska realizować i wspierać będą działania na rzecz środowiska i klimatu. Przyczyni się do poprawy jakości środowiska, m. in. jakości powietrza, wód powierzchniowych, sposobu prowadzenia gospodarki odpadami. Należy przy tym oczekiwać, że nastąpi wzrost świadomości społecznej nt. wyzwań i problemów środowiskowych.

Szczególnym wymiarem polityki klimatycznej będzie odchodzenie od energetyki

opartej na węglu, co związane jest m. in. z wdrażaniem Polityki Energetycznej Polski do 2040 roku oraz zobowiązań międzynarodowych. Dla Powiatu Pilskiego oznacza to lokalną transformację, tj. odchodzenie od węgla w przypadku lokalnych źródeł ogrzewania, rozwój odnawialnych źródeł energii, rozwój systemu produkcji energii opartej na rozwiązaniach rozproszonych (tzw. prosumenckich).

Istotnym wymiarem polityki klimatycznej będzie rozwój w niskoemisyjnej komunikacji. Należy przy tym założyć, iż sprzyjać jej będą także inwestycje realizowane w kraju, w szczególności w komunikację kolejową.

Warto dodać, iż przez obszar powiatu pilskiego przebiega 7 linii kolejowych normalnotorowych:

- Linia kolejowa nr 18 Piła Główna – Wyrzysk Osiek – Nakło nad Notecią – Bydgoszcz – Toruń – Aleksandrów Kujawski – Włocławek – Kutno.
- Linia kolejowa nr 203 Tczew – Chojnice – Piła Główna – Gorzów Wielkopolski – Kostrzyn nad Odrą.
- Linia kolejowa nr 354 Poznań Główny – Oborniki Wielkopolskie – Rogoźno – Chodzież – Piła Główna.
- Linia kolejowa nr 374 Mirosław Ujski – Piła Główna.
- Linia kolejowa nr 403 Piła Północ – Ulikowo.
- Linia kolejowa nr 405 Piła Główna – Ustka.
- Linia kolejowa nr 999 Piła Główna – Piła Północ.

Poprawa dostępności komunikacyjnej dla przestrzeni Powiatu Pilskiego oznaczać będzie zwiększenie atrakcyjności inwestycyjnej oraz poprawę dostępności do usług i rynku pracy. Dla Powiatu Pilskiego istotne znaczenie może mieć budowa dróg ekspresowych S10 i S11. Poprawa dostępności komunikacyjnej kraju wpłynie bezpośrednio na mobilność mieszkańców kraju. Szybsze i sprawniejsze przemieszczanie w kraju sprzyjać będzie integracji przestrzennej, ale również wpłynie mobilność na rynku pracy. Zwiększać się będzie potencjał konkurencji przestrzeni Polski dla działalności gospodarczych, co sprzyjać będzie wzrostowi produkcji przemysłowej (krótsze łańcuchy dostaw) oraz inwestycjom.

Swój wkład w poprawę dostępności komunikacyjnej mieć będzie Powiat Pilski. Łączna długość dróg powiatowych wynosi 419,155 km. Bezpośrednią obsługą dróg powiatowych zajmuje się Powiatowy Zarząd Dróg w Pile.

Coraz ważniejszą rolę w komunikacji w przestrzeni powiatu pilskiego odgrywają

ścieżki rowerowe (drogi rowerowe). W okresie od 2012 do 2020 roku odnotowano znaczny przyrost długości ścieżek rowerowych w powiecie, z poziomu 45,9 km do 88,6 km w 2020 roku.

Tabela 2. Czynniki SWOT w sferze środowiskowo-przestrzennej

Mocne strony	Słabe strony
<ol style="list-style-type: none"> 1. Uwarunkowania przyrodnicze i środowiskowe sprzyjające rozwojowi funkcji turystycznej i rekreacyjnej, w tym występowanie atrakcji turystycznych mających kluczowe znaczenie dla regionu. 2. Wysoki odsetek powierzchni powiatu objęty ochroną przyrody, wysoka lesistość, kształtujące jakość funkcji osadniczej, wpływający na wysoką bioróżnorodność obszaru. 3. Opracowane i wdrażane programy i działania w zakresie w powiecie ochrony środowiska. 4. Zorganizowany system gospodarki odpadami. 	<ol style="list-style-type: none"> 1. Deficyty w zakresie rozwoju sieci kanalizacyjnej. 2. Niski udział odpadów zbieranych selektywnie w relacji do ogółu odpadów. 3. Niski udział powierzchni powiatu objęty miejscowymi planami zagospodarowania przestrzennego.
Szanse	Zagrożenia
<ol style="list-style-type: none"> 1. Wsparcie z zakresu działań ekologicznych i środowiskowych, w szczególności dla rolnictwa, w ramach Europejskiego Zielonego Ładu. 2. Wdrażanie zasad gospodarki o obiegu zamkniętym, które wpływać będzie na obniżenie ilości wytwarzanych odpadów. 3. Wsparcie i rozwój odnawialnych źródeł energii oraz dla działań na rzecz jakości powietrza atmosferycznego, których skutkiem będzie poprawa jakości powietrza na terenie powiatu. 4. Transformacja energetyczna kraju, której przejawem będą m. in. inwestycje w odnawialne źródła energii. 	<ol style="list-style-type: none"> 1. Niekorzystny bilans wody, pogłębiany przez zanieczyszczenie wód powierzchniowych oraz niekorzystne prognozy klimatyczne i hydrologiczne dla kraju. 2. Wzrost zapotrzebowania na lokalne zasoby środowiska, w tym zasoby mineralne i wodę, co związane jest z intensywnym rozwojem inwestycyjnym kraju.

1.2. Sfera społeczna

Dane demograficzne dla Powiatu Pilskiego wskazują na duże wewnętrzne zróżnicowanie struktury wiekowej ludności oraz migracji. W 2020 roku powiat zamieszkały był przez 135 477 mieszkańców, natomiast w 2012 roku przez 138 406

osób. Oznacza to, że w tym okresie odnotowano spadek liczby ludności powiatu o 2,1%.

Warto zwrócić uwagę, że spadek liczby ludności dotyczył 7 z 9 gmin Powiatu Pilskiego. Największy spadek odnotowano w gminie Wysoka (-4,9). Wzrost ludności odnotowano w gminach Szydłowo (9,9%) i Kaczory (1,2%), zlokalizowanych w sąsiedztwie Piły.

Tabela 3. Stan liczby ludności (2012/2020)

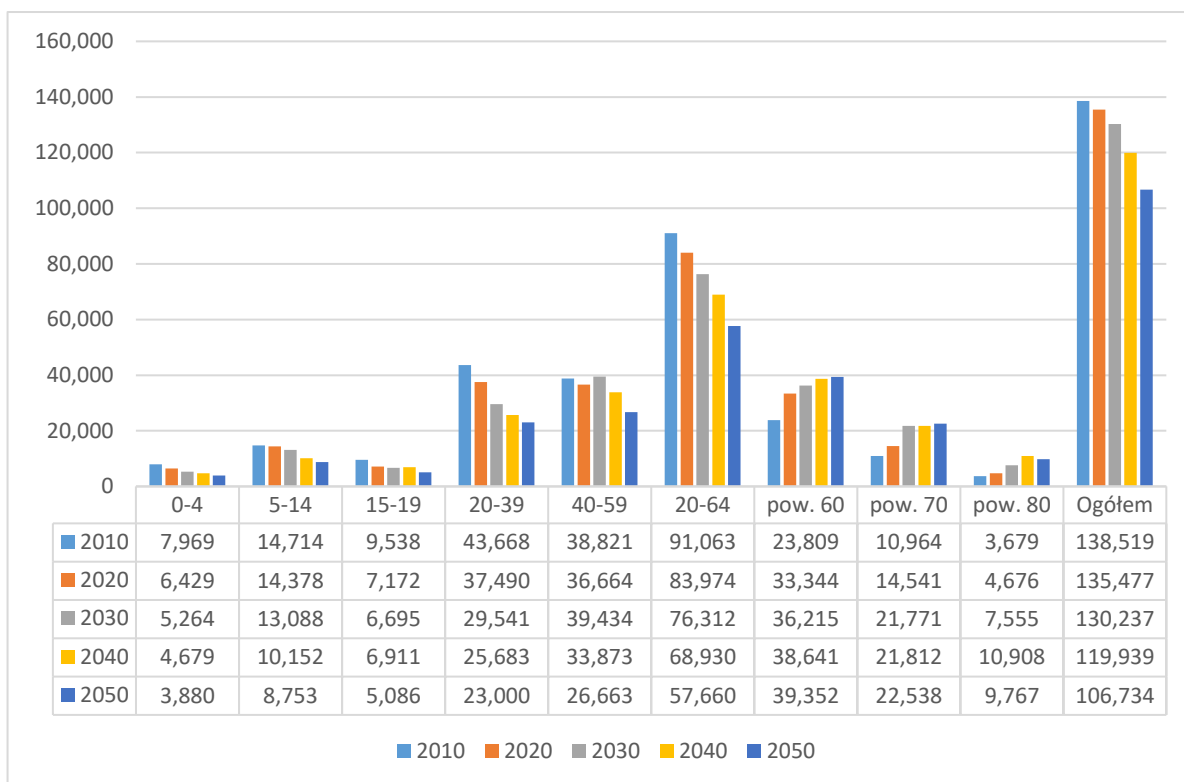
Jednostka terytorialna	2012	2020	Zmiana %
Powiat pilski	138 406	135 477	-2,1%
Piła	74 930	72 527	-3,2%
Białośliwie	4 966	4 809	-3,2%
Kaczory	7 787	7 883	1,2%
Łobżenica	9 792	9 468	-3,3%
Miasteczko Krajeńskie	3 231	3 147	-2,6%
Szydłowo	8 500	9 341	9,9%
Ujście	8 118	7 946	-2,1%
Wyrzysk	14 226	13 835	-2,7%
Wysoka	6 856	6 521	-4,9%

Źródło: opracowanie własne na podstawie danych GUS

Prognoza demograficzna dla Powiatu Pilskiego, opracowana na podstawie zmian liczby ludności w okresie pomiędzy 2010 a 2020 rokiem wskazuje przede wszystkim, że zjawiska depopulacji będą pogłębiać się. Szczególnie zjawisko to nabierze na dynamice po 2030 roku. Jest to związane z powojennym wyżem demograficznym. Jednocześnie wraz z postępującą depopulacją zmniejszać będzie się potencjał ilościowy ludności w wieku produkcyjnym a zwiększać będzie się liczba osób w wieku poprodukcyjnym. Warto dodać, iż w perspektywie 2050 roku do kategorii wieku poprodukcyjnego przejdą osoby urodzone w wyżu demograficznym lat 70 i 80-tych XX wieku.

Nastąpi dalszy ilościowy wzrost liczby ludności w wieku senioralnym, co wpłynie na sposób funkcjonowania społeczeństwa, rynku pracy, pomocy społecznej, opieki zdrowotnej, szeregu usług publicznych w wymiarach ponadlokalnych. Zwiększy się konkurencja o ograniczone zasoby ludzkie.

Wykres 1. Prognoza demograficzna dla Powiatu Pilskiego – stan ludności wg wybranych grup wieku w perspektywie 2050 roku



Źródło: opracowanie własne na podstawie danych GUS

Zmiany demograficzne spowodują wzrost ilościowy problemów społecznych, wśród których będą samotność, ubóstwo, choroba, niepełnosprawność. Te problemy pogłębiane będą przez odpływ młodych osób. Powyższe problemy wymuszą zorganizowanie nowego modelu systemu pomocy społecznej, w tym w wymiarach organizacyjnym, finansowym, przy większym włączeniu społecznym. Problemy społeczne, w tym dotyczące osoby starsze, będą barierą dla aktywności zawodowej osób, które opiekują się osobami zależnymi. Pogłębi do spadek dochodów i zjawisko ubóstwa.

W Powiecie Pilskim mieszka 24.694 osób w wieku poprodukcyjnym. Zdaniem rzeczniaka GUS w Poznaniu co piąty mieszkaniec Powiatu Pilskiego jest seniorem.

Równie niepokojąco przedstawia się wskaźnik dzietności, który w 2019 roku wyniósł -0,8 co jeszcze w większym stopniu będzie utrudniało utrzymanie stabilności demograficznej Powiatu Pilskiego.

Następne pokolenie osób starszych w Powiecie Pilskim będzie bardzo zróżnicowane. Jednak największym priorytetem i dużym wyzwaniem będzie zapewnienie mu zwiększonej dostępności do wysokiej jakości usług medycznych i opiekuńczych.

- Liczba seniorów w Polsce w 2050 roku wyniesie 11 mln osób (32,7%

populacji).

- Liczba mieszkańców **Powiatu Pilskiego w okresie od 2025 do 2050 roku spadnie** do poziomu 116.270 osób.

- Prawie połowa mieszkańców Powiatu Pilskiego w 2050 roku to osoby 60+.

Warto przy tym dodać, iż Powiat Pilski dysponuje rozwiniętym, zintegrowanym potencjałem instytucjonalnym pomocy społecznej. Zadania z obszaru pomocy społecznej w powiecie realizują: Powiatowe Centrum Pomocy Rodzinie w Pile, Powiatowy Zespół do spraw Orzekania o Niepełnosprawności w Pile oraz domy pomocy społecznej. Na terenie powiatu funkcjonuje pięć Domów Pomocy Społecznej o charakterze stacjonarnym, całodobowym i zasięgu ponadgminnym, a także Powiatowy Klub Pogodnego Seniora w Pile, gdzie 40 uczestników w wieku senioralnym spędzają miło swój czas.

Zadania powiatu z zakresu pomocy społecznej powiatu skoncentrowane są na wspieraniu rodziny, organizowaniu opieki zastępczej dla dzieci z rodzin dysfunkcyjnych, wyrównywaniu szans osób niepełnosprawnych oraz pomocy osobom zagrożonym marginalizacją społeczną i zawodową.

Tabela 4. Wykaz udzielonego wsparcia przez Powiatowe Centrum Pomocy Rodzinie w Pile w ramach PFRON:

2020-2022			
Zadania	2020	2021	2022
Turnusy rehabilitacyjne	73	166	137
Sprzęt rehabilitacyjny	5	6	9
Przedmioty ortopedyczne i środki pomocnicze	510	513	583
Likwidacja barier architektonicznych	7	14	10
Likwidacja barier w komunikowaniu się	5	9	14
Likwidacja barier technicznych	11	10	15
Sport, kultura, rekreacja i turystyka	0 (Covid)	1 org. pozarządowa dla 20 osób	3 org. pozarządowe dla 450 osób

Tabela 5. Wykaz udzielonego wsparcia przez Powiatowe Centrum Pomocy Rodzinie w Pile w ramach „Aktywnego samorządu”:

2020-2022

Zadania	2020	2021	2022
Moduł I. Pomoc w zakupie i montażu oprzyrządowania do posiadanego samochodu (Obszar A, Zadanie 1)	1	5	4
Moduł I. Pomoc w zakupie sprzętu elektronicznego lub jego elementów oraz oprogramowania (Obszar b, Zadanie 1)	11	14	12
Moduł I. Dofinansowanie szkoleń w zakresie obsługi nabytego w ramach programu sprzętu elektronicznego i oprogramowania (Obszar B, Zadanie 2)	0	1	1
Moduł I. Pomoc w zakupie protezy kończyny, w której zastosowano nowoczesne rozwiązania techniczne (Obszar C, Zadanie 3)	1	2	1
Moduł I. Pomoc w utrzymaniu sprawności technicznej posiadanej protezy kończyny, w której zastosowano nowoczesne rozwiązania techniczne (Obszar C, Zadanie 4)	1	1	1
Moduł II. Pomoc w uzyskaniu wykształcenia na poziomie wyższym	53	34	24

Tabela 6. Dane dotyczące liczby orzeczeń wydanych mieszkańcom Powiatu Piłskiego

2020-2022			
Orzeczenie o niepełnosprawności	2020	2021	2022
Orzeczenie o niepełnosprawności ogółem	2.262	2.394	2.644
Orzeczenie o niepełnosprawności do 16 roku życia	349	299	322
Orzeczenie o znacznym stopniu niepełnosprawności	525	653	788
Orzeczenie o umiarkowanym stopniu niepełnosprawności	902	951	1.051
Orzeczenie o lekkim stopniu niepełnosprawności	486	491	483
Orzeczenie o niepełnosprawności dla osób pow. 60 roku życia	883	1.010	1.181

Opiekę zdrowotną zapewniają mieszkańcom powiatu piłskiego liczne publiczne i prywatne przychodnie oraz gabinety lekarskie. Główną placówką jest Szpital Specjalistyczny w Pile – samodzielny publiczny zakład opieki zdrowotnej, którego głównym celem jest zaspokajanie potrzeb zdrowotnych mieszkańców miasta Piły i Regionu Północnej Wielkopolski. Wschodnią część regionu obsługuje Szpital Powiatowy w Wyrzysku Sp. z o. o. Znaczącą placówką służby zdrowia jest także Niepubliczny Zakład Opieki Zdrowotnej Ars Medical Sp. z o. o. w Pile.

Od września 2023 r. funkcjonują 4 nowe poradnie w ramach NFZ, tj.:

- Przychodnia Poradnia Chirurgiczna
- Przychodnia Poradnia Ortopedii i Traumatologii Narządu Ruchu
- Przychodnia Poradnia Neurologiczna
- Przychodnia Poradnia Reumatologiczna.

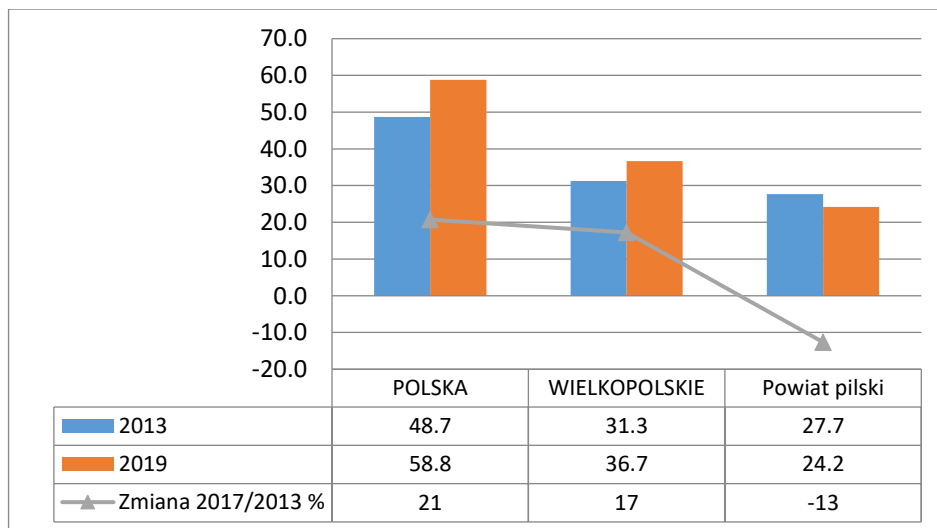
Łącznie funkcjonuje 22 poradnie przychodni.

Wg danych GUS w 2020 r. w powiecie pilskim funkcjonowały 63 przychodnie ogółem (o 8 więcej w porównaniu do 2012 r.). Na 10 tys. ludności powiatu przypadało 5 przychodni (podmiotów ambulatoryjnych), porównywalnie do województwa (5), a nieznacznie mniej w stosunku do kraju (6).

Dostępność do opieki lekarskiej w powiecie w okresie od 2012 r. uległa poprawie (wzrost o 25% wskaźnika przychodni na 10 tys. ludności).

Wskaźnik lekarzy przypadających na 10 tys. mieszkańców w 2019 r. w powiecie pilskim (24,2) był niższy w porównaniu do danych województwa (36,7) oraz kraju (58,8). Warto zwrócić uwagę, że od 2013 roku jedynie w powiecie pilskim odnotowano spadek tego wskaźnika (-13%).

Wykres 2. Lekarze na 10 tys. ludności w 2013 i 2019 roku



Źródło: opracowanie własne na podstawie danych GUS

Oczekuje się, że w perspektywie dekady dojdzie do wzrostu wydatków budżetu państwa na opiekę zdrowotną. Wg zapowiedzi i prezentacji polityki Nowego Ładu w 2026 roku planuje się osiągnąć 6 proc. PKB., zaś w 2027 osiągnąć 7 proc. PKB. Problem opieki zdrowotnej, w tym powiatu pilskiego, będzie dostępność kadr lekarskich.

W administracji Starostwa Powiatowego znajduje się dziesięć szkół średnich – osiem w Pile: I Liceum Ogólnokształcące, Zespół Szkół im. Stanisława Staszica, Zespół Szkół Technicznych, Zespół Szkół przy Teatralnej, Zespół Szkół Budowlanych, Zespół Szkół Gastronomicznych, Zespół Szkół Ekonomicznych, Liceum Ogólnokształcące Mistrzostwa Sportowego w Piłce Siatkowej, a także Zespół Szkół w Łobżenicy oraz Centrum Kształcenia Zawodowego i Ustawicznego w Wyrzysku. Powiat prowadzi także Zespół Poradni Psychologiczno-Pedagogicznych w Pile, Specjalny Ośrodek Szkolno-Wychowawczy w Pile, Zespół Placówek Wychowawczych w Łobżenicy, Powiatowe Centrum Edukacji w Pile oraz Młodzieżowy Dom Kultury ISKRA w Pile. W analizowanym okresie od 2012 r. w placówkach oświatowych realizowane były zadania związane z modernizacją ich bazy lokalowej i doposażaniem w pomoce dydaktyczne oraz doskonaleniem oferty usług. W okresie od 2012 do 2019 w powiecie pilskim obserwowano spadek liczby uczniów szkół ogólnokształcących, przy jednoczesnym wzroście uczniów w liceach ogólnokształcących dla młodzieży (bez szkół specjalnych) oraz liczby osób uczących się w technikach. W ostatnich latach trend ten został odwrócony.

Tabela 7. Preferencje wyboru szkół.

Preferencje wyboru typów szkół na przestrzeni ostatnich pięciu lat szkolnych												
(dane z rekrutacji do szkół ponadpodstawowych prowadzonych przez Powiat Pilski)												
	Analizowane lata szkolne											
	2019/2020				2020/2021		2021/2022		2022/2023		2023/2024	
	l. ucz.	% (po gimn.)	l. ucz.	% (po SP)	l. ucz.	%	l. ucz.	%	l. ucz.	%	l. ucz.	%
licea ogólnokształcące	489	41,41	484	40,54	451	34,22	468	36,33	663	34,58	622	33,44
technika	490	41,49	476	39,87	568	43,10	526	40,84	871	45,44	882	47,42
Branżowa Szkoła I stopnia	202	17,10	234	19,59	299	22,68	294	22,83	383	19,98	356	19,14
łącznie w kształc. zaw.	692	58,59	710	59,46	867	65,78	820	63,67	1254	65,42	1238	66,56
liczba kandydatów do szkół	1181	-	1194	-	1318	-	1288	-	1917	-	1860	-
wg. stanu na 31 sierpnia danego roku												

Piła w ciągu kilkunastu lat stała się najprężniejszym ośrodkiem akademickim północnej Wielkopolski. Mają tu swoje siedziby Akademia Nauk Stosowanych im. Stanisława Staszica, ośrodek zamiejscowy Uniwersytetu im. Adama Mickiewicza w Poznaniu oraz Wydział Gospodarki i Techniki Kolegium Nauk Stosowanych w Bydgoszczy.

W powiecie pilskim odnotowano zauważalny wzrost odsetka dzieci w wieku 3-5 lat, objętych wychowaniem przedszkolnym (wzrost o 23%). We wszystkich gminach powiatu wskaźnik objęcia dzieci wychowaniem przedszkolnym był na stosunkowo wysokim poziomie – powyżej 65%, z wyjątkiem gminy Szydłowo (53,3%). Wskaźnik ten przekroczył poziom krajowy (87,2%) i wojewódzki (88,7%) tylko w gminie Piła (97,8%).

Konieczność inwestowania w edukację młodych jest jednym z kluczowych dla zachowania konkurencyjności gospodarki oraz spójności społecznej. Migracje młodych oraz zwiększenie mobilności osób to jednocześnie szansa i zagrożenie dla przestrzeni powiatu pilskiego.

Na terenie powiatu pilskiego widoczny był wzrost aktywności społecznej. Wg danych GUS w 2020 roku w powiecie działały łącznie 583 organizacje pozarządowe. W okresie od 2012 do 2020 roku, zarówno w kraju, jak również w województwie i powiecie pilskim, nastąpił wzrost liczby organizacji pozarządowych, co widoczne było we wskaźnikach organizacji pozarządowych na 1000 mieszkańców. Wzrost aktywności społecznej w formie inicjatyw pozarządowych wyniósł w powiecie pilskim 52%, w województwie i kraju był niższy i wyniósł po 31%.

Współpraca finansowa Powiatu Pilskiego z organizacjami pozarządowymi i innymi podmiotami prowadzącymi działalność pożytku publicznego realizowana jest w ramach Rocznych Programów w formie wspierania realizacji zadań publicznych w trybie otwartego konkursu ofert oraz w tzw. trybie małych zleceń.

Działalność kulturalna na terenie powiatu rozwija się dzięki funkcjonowaniu wielu instytucji, organizacji i placówek kulturalnych. Działają tu liczne zespoły, organizowane są ciekawe imprezy o zasięgu lokalnym, regionalnym, ogólnopolskim i międzynarodowym. Zadania powiatowych instytucji kultury skoncentrowane były w ostatnich latach na modernizacji i remontach placówek.

Istotną rolę w krzewieniu aktywności fizycznej mieszkańców powiatu pilskiego pełnią lokalne kluby sportowe. Wg danych GUS w 2020 roku na terenie powiatu działało łącznie 67 klubów sportowych, a ich liczba od 2012 roku zwiększyła się o 6. Był to trend obserwowany również w skali województwa wielkopolskiego. Największa ilość klubów sportowych działała w gminie Piła (33, czyli 49,3% wszystkich klubów z terenu powiatu). W analizowanym okresie pomiędzy 2012 i 2020 rokiem stwierdzono w powiecie wzrost ilości osób ćwiczących w klubach sportowych w przeliczeniu na 10 tys. ludności o 10,9%. Masowemu uprawianiu

sportu w powiecie pilskim sprzyja coraz lepsza baza. Każde miasto i gmina powiatu posiada kameralny stadion, halę sportowo-widowiskową, korty.

Tabela 8. Czynniki SWOT w sferze społecznej

Mocne strony	Słabe strony
<ol style="list-style-type: none"> 1. Rosnąca aktywność organizacji pozarządowych, wspierana przez działalność samorządu lokalnego. 2. Rozwinięte zaplecze instytucjonalne kultury, realizujące szereg aktywności i działań na rzecz mieszkańców oraz rosnące zainteresowanie udziałem w kulturze wśród mieszkańców. 3. Rozwinięte zaplecze instytucjonalne sportu i rekreacji oraz rosnące zainteresowanie udziałem mieszkańców w zorganizowanej ofercie klubów sportowych. 4. Wysoki i rosnący potencjał instytucjonalny powiatowych instytucji oświatowych, które zrealizowały szereg działań modernizacyjnych w zakresie infrastruktury, podnoszenia jakości usług, rozwoju zasobów kadrowych, wymagające jednak dalszego wsparcia. 5. Rozwinięty, zintegrowany potencjał instytucjonalny systemu pomocy społecznej. 6. Poprawiający się stan i dostępność zasobów mieszkaniowych. 7. Brak barier architektonicznych w większości obiektów użyteczności publicznej z których korzystają seniorzy; 8. Systematyczna poprawa jakości infrastruktury publicznej na terenie Powiatu Pilskiego; 9. Rozbudowana sieć placówek Centrum Kultury; 10. Rozbudowana sieć bibliotek; 11. Oferta kulturalna i edukacyjna dedykowana seniorom; 12. Oferta sportowo-rekreacyjna dla seniorów; 13. Usługi opiekuńcze dla seniorów realizowane przez pracowników OPS; 	<ol style="list-style-type: none"> 1. Występowanie niekorzystnych zjawisk demograficznych w przestrzeni powiatu, w tym zjawisko depopulacji w wybranych gminach, zmiana struktury wiekowej ludności oraz niekorzystne saldo migracji. 2. Niska dostępność do kadr opieki zdrowotnej (lekarzy specjalistów). 3. Występujące problemy społeczne oraz różnicowanie skali i natężenia problemów społecznych w przestrzeni powiatu, z których znaczna część jest pochodną starzejącego się społeczeństwa. 4. Problem z dostępnością do opieki zdrowotnej, w tym geriatrycznej; 5. Zbyt mała oferta usług opiekuńczych w miejscu zamieszkania; 6. Brak rozwiniętego systemu opieki wytchnieniowej; 7. Niewystarczająca ilość domów dziennego pobytu; 8. Niewystarczający dostęp do niedrogich usług dla seniorów; 9. Niewystarczający dostęp do tanich posiłków dla seniorów; 10. Ubóstwo seniorów i osób niepełnosprawnych - rosnąca liczba seniorów bez własnych świadczeń lub z bardzo niskimi świadczeniami, zła sytuacja materialna rodzin z osobami niepełnosprawnymi; 11. Ograniczone możliwości opieki nad seniorami i osobami niepełnosprawnymi ze strony rodzin; 12. Rosnąca liczba samotnych seniorów i osób niepełnosprawnych wymagających pomocy; 13. Niewystarczająca ilość miejsc spotkań dla seniorów;

<ul style="list-style-type: none"> 14. Wsparcie OPS dla osób starszych i niepełnosprawnych, w tym w kontaktach z innymi instytucjami publicznymi; 15. Wskazywanie działań skierowanych do seniorów jako priorytetowych w Programie Współpracy z Organizacjami Pozarządowymi; 16. Działalność organizacji senioralnych - Klubów seniora; 17. Działalność organizacji pozarządowych na rzecz seniorów; 18. Imprezy okolicznościowe dla seniorów. 	<ul style="list-style-type: none"> 14. Niewystarczająco atrakcyjne oferty kulturalne, edukacyjne oraz sportowo-rekreacyjne dla seniorów; 15. Niedostateczny rozwój organizacji pozarządowych działających w obszarze wsparcia i aktywizacji seniorów oraz osób niepełnosprawnych.
Szanse	Zagrożenia
<ul style="list-style-type: none"> 1. Oczekiwana zmiana priorytetów polityki społecznej kraju, ukierunkowana na politykę senioralną. 2. Rozwój rozwiązań związanych z cyfryzacją w instytucjach publicznych. 3. Modernizacja systemu opieki zdrowotnej i zwiększenie nakładów na opiekę zdrowotną w budżecie kraju, co przyczyni się do poprawy dostępności i jakości usług medycznych. 4. Pozyskiwanie i realizacja projektów na rzecz seniorów i niepełnosprawnych finansowanych ze źródeł zewnętrznych, w tym środków UE; 5. Zwiększenie aktywności społecznej seniorów, w tym działalności organizacji pozarządowych; 6. Rozwój wolontariatu i wsparcia sąsiedzkiego na rzecz osób starszych i niepełnosprawnych; 7. Poprawa sytuacji zdrowotnej seniorów i niepełnosprawnych wynikająca z większej świadomości, dostępności do profilaktyki oraz postępu medycyny; 8. Zwiększający się poziom świadomości społecznej na temat starzenia się i zdrowego trybu życia; 9. Rozwój tzw. srebrnej gospodarki; 10. Rozwój integracji międzypokoleniowej. 	<ul style="list-style-type: none"> 1. Brak zaspokojenia ambicji rozwoju zawodowego, w szczególności młodych osób, skutkujące odpływem migracyjnym do innym lokalizacji w przestrzeni kraju oraz za granicę. 2. Zjawiska ograniczające aktywność ekonomiczną mieszkańców, związane m. in. ze starzeniem się społeczeństwa, potrzebą pogodzenia opieki nad osobami zależnymi, przy jednoczesnym kurczeniu się liczby ludności w wieku produkcyjnym, odpływem migracyjnym młodych. 3. Prognozowana luka kadrowa, związana z odchodzeniem wyżu demograficznego na emeryturę. 4. Zwiększająca się liczba osób starszych, w tym sędziwych seniorów i wzrost udziału tej kategorii w społeczeństwie; 5. Wzrost liczby gospodarstw domowych seniorów i osób niepełnosprawnych, w tym gospodarstw jednoosobowych; 6. Zmiana modelu rodziny w kierunku dalszego osłabiania więzi rodzinnych; 7. Niska świadomość społeczna dotycząca potrzeb i problemów seniorów oraz osób niepełnosprawnych; 8. Przedmiotowe traktowanie osób starszych i niepełnosprawnych; 9. Niewystarczająca ilość środków finansowych na realizację zadań w związku z rosnącą liczbą seniorów i niepełnosprawnych;

	<p>10. Pogłębiające się ubóstwo seniorów związane z coraz niższymi emeryturami osób wchodzących w wiek emerytalny;</p> <p>11. Wykluczenie informacyjnej i cyfrowe osób starszych;</p> <p>12. Brak wśród seniorów i osób z niepełnosprawnościami chętnych do tworzenia nowych organizacji pozarządowych.</p>
--	---

1.3. OBSERWACJE I WNIOSKI Z BADANIA POTRZEB SENIORÓW

W okresie mc listopad – grudzień 2023 r. przeprowadzono ankiety na temat potrzeb seniorów Powiatu Pilskiego. Celem badania było rozpoznanie skali problemów seniorów zamieszkujących Powiat Pilski oraz zdiagnozowane potrzeb i oczekiwań w poszczególnych obszarach. Do wypełnienia ankiety przystąpiło 13 osób. W dniu 5 grudnia 2023 r. odbył się Konwent Lokalny pn. „Wsparcie dla osób niesamodzielnych z terenu powiatu pilskiego. Udział w nim wzięli przedstawiciele lokalnego samorządu terytorialnego, w tym pracownicy ośrodków pomocy społecznej. Na podstawie diagnozy ustalono, co następuje:

1) Z czym się najczęściej zmagają seniorzy z Państwa Gminy?

- 54 % oceniło, że czują się samotni lub izolowani,
- 54% oceniło, że zdrowie sprawia im problemy,
- 54% oceniło, że odczuwają brak wsparcia ze strony rodziny lub dzieci,
- 46 % posiada trudności z dostępem do placówek opiekuńczych lub wspierających,
- 62 % boryka się z kłopotami finansowymi.

2) Kto pomaga seniorom w codziennych czynnościach?

- 38 % oceniło, że członkowie rodziny udzielają im wsparcia,
- 62 % korzysta z pomocy opiekuna lub opiekunki,
- 38 % korzysta z wsparcia od sąsiadów lub znajomych.

3) Jakie dodatkowe świadczenia zdrowotne lub profilaktyczne mogą seniorzy otrzymać w przyszłości?

- 70 % chciałoby badań profilaktycznych,
- 15 % – szczepień ochronnych,
- 8 % - konsultacji z dietetykiem,
- 46 % - edukacji zdrowotnej na temat ważnych chorób,
- 15 % chciałoby innych świadczeń.

4) Jakie usługi bezpłatne lub ulgowe są dla seniorów najbardziej potrzebne?

- 77 % oceniło, że dostarczanie żywności lub zakupów,
- 77 % - towarzystwa,
- 8 % zajęć sportowych bez opłat,
- 46 % - przygotowania posiłków,
- 38 % - realizacji recept,
- 23 %- płatania rachunków,
- 46 % - wypożyczanie sprzętu rehabilitacyjnego,
- 62 % - pomoc w sprawach urzędowych,
- 46 % - drobną naprawę w domu,
- 54 % - zakupy leków lub inne.

5. Jak spędzają seniorzy czas wolny?

- 46 % - czytanie książek lub prasy,
- 15 % - warsztaty,
- 15 % - spacerów tematyczne lub wycieczki,
- 46 % - spotkania towarzyskie,
- 62 % - inne sposoby spędzania wolnego czasu – tj. radio, tv, działki ogrodowe.

6. Jakich usług skierowanych do osób brakuje w gminie?

- 46 % - edukacja zdrowotna i profilaktyka,
- 54 % - usługi opiekuńcze,
- 8 % - oferta sportowa i rekreacyjna,
- 16 % - oferta kulturalna,
- 54 % - kluby i stowarzyszenia dla seniorów,
- 31 % - aktywne uczestnictwo seniorów w życiu społecznym,
- 8% - inne brakujące usługi – wolontariat.

7. Co utrudnia seniorom dostęp do oferty kulturalnej i rekreacyjnej w powiecie pilskim?

- 92 % stwierdzi, że trudności z dojazdem,
- 23 % - brak miejsc spotkań dla seniorów,
- 70 % - problemy finansowe,
- 70 % - kwestie zdrowotne,
 - 38 % - brak chęci lub niechęć do wychodzenia z domu,
 - 8 % - bariery architektoniczne,

8. Czy seniorzy posiadają wiedzę o instytucjach działających na rzecz seniorów w

powiecie pilskim?

- 31 % odpowiedziało, że tak,
- 70 % odpowiedziało, że nie.

9. W jakich wydarzeniach seniorzy chcieliby uczestniczyć?

- 46 % - spektakle,
- 23 % - wystawy,
- 15 % - koncerty,
- 31 % - wykłady i zajęcia edukacyjne,
- 54 % - warsztaty,
- 15 % - aktywności sportowo-rekreacyjne,
- 31 % - spacerowanie tematyczne,
- 100 % - spotkania towarzyskie,
- 8 % - szkolenia z obsługi komputera i telefonu,
- 8 % - inne wydarzenia.

10. Czy korzystają z internetu i komputera?

- 8 % odpowiedziało, że tak,
- 92 % odpowiedziało, że nie.

11. Jak najczęściej seniorzy dowiadują się o wydarzeniach w powiecie pilskim?

- 85 % - od znajomych lub rodziny,
- 31 % - z lokalnej prasy,
- 8 % - inny sposób, tj. brak wiedzy na ten temat oraz informacja pozyskana od innych seniorów.

12. W jaki sposób seniorzy powinni być informowani o wydarzeniach w powiecie pilskim?

- 77 % - poprzez ulotki,
- 54 % - poprzez plakaty,
- 31 % - poprzez media kolorowe,
- 38 % - poprzez portale informacyjne,
- 8 % - poprzez inny sposób, tj. telefonicznie.

13. Jak można Pani/Pana zdaniem polepszyć jakość życia osób starszych w powiecie pilskim?

- 15 % - dostęp do informacji na temat usług skierowanych do seniorów,
- 8 % - pomoc z korzystania z w/w usług,
- 15 % - dostęp do spotkań towarzyskich,

- 8 % - dostęp do profilaktyki zdrowia,
- 15 % - dostęp do komunikacji transportu publicznego,
- 8 % - dostęp do profilaktyki zdrowia,
- 8 % - wymiana informacji między instytucjami,
- 8 % - pomoc sąsiedzka,
- 8 % - zwiększenie dostępu do placówek wsparcia,
- 15 % - pomoc asystenta osobistego osoby niepełnosprawnej,
- 8 % rehabilitacja,
- 8 % - wolontariat,
- 18 % - aktywizacja społeczna seniorów,
- 8 % - stworzenie stanowiska koordynatora ds. osób starszych w instytucjach powiatu.

Niewątpliwie do kluczowych problemów osób starszych oraz niezaspokojonych potrzeb należą m.in.:

1. W sferze infrastruktury i komunikacji publicznej:

- bariery architektoniczne utrudniające funkcjonowanie osobom starszym z problemami w poruszaniu się: wysokie krawężniki, nierówne, zniszczone chodniki, brak chodników, brak podjazdów,
- niedostosowanie budynków użyteczności publicznej do potrzeb osób starszych niepełnosprawnych z różnymi rodzajami niepełnosprawności (ruchowa, narządu wzroku, słuchu itp.),
- niedostosowanie komunikacji publicznej do potrzeb mieszkańców: brak kursów zapewniających komfortowy dojazd do przychodni, centrum kultury itp., niewłaściwe rozlokowanie przystanków,
- brak możliwości dojazdu komunikacją publiczną na zajęcia dla seniorów lub imprezy okolicznościowe (bezpośrednio z miejsca zamieszkania);

2. W sferze ochrony zdrowia:

- problemy z dostępem do lekarzy podstawowej opieki zdrowotnej oraz lekarzy specjalistów,
- niedostateczna opieka geriatryczna na terenie Powiatu,
- brak oferty bilansów zdrowia, dzięki którym seniorzy mogliby kontrolować swój stan zdrowia,
- wprowadzenie w okresie pandemii koronawirusa SARS-CoV-2 teleporad, które

nie odpowiadają na potrzeby osób starszych, a także zamknięcie przychodni, utrudniające oczekiwanie na wizytę;

3. W sferze pomocy społecznej:

- ubóstwo osób starszych związane z niskimi dochodami i wysokimi wydatkami na utrzymanie gospodarstwa domowego i leczenie,
- problemy z zapewnieniem opieki niesamodzielnym seniorom i osobom niepełnosprawnym w miejscu zamieszkania,
- niedostateczny zakres usług opiekuńczych, długi czas oczekiwania na usługi, wysoki koszt usług w przypadku osób przekraczających kryteria dochodowe uprawniające do bezpłatnych lub częściowo odpłatnych usług,
- brak większej ilości placówek dziennego pobytu dla osób starszych,
- brak wsparcia rodzin obciążonych opieką nad osobami starszymi i niepełnosprawnymi;

4. W sferze edukacji, kultury i rekreacji:

- niewystarczająco atrakcyjne oferty aktywizacyjne, edukacyjne, kulturalne i rekreacyjne dla seniorów z małych miejscowości na terenie Powiatu,
- niewystarczająca ilość zajęć sportowo-rekreacyjnych dla seniorów, zajęć edukacyjnych, wydarzeń kulturalnych,
- zbyt mała oferta zajęć bezpłatnych i niskopłatnych,
- brak szkoleń dla seniorów dotyczących korzystania z nowych technologii,
- niedostateczna liczba wydarzeń, okazjonalnych spotkań tematycznych i imprez okolicznościowych dla seniorów;

5. W sferze aktywności społecznej

- brak miejsc, w których mogliby spotykać się seniorzy w wielu miejscowościach na terenie Powiatu: brak świetlic, niedostępność obiektów Centrum Kultury, szczególnie popołudniami, gdy realizowane są zajęcia dla dzieci i młodzieży, oraz w weekendy;
- brak upowszechnienia informacji o możliwościach wsparcia seniorów w zakładaniu organizacji pozarządowych oraz pozyskiwaniu środków na działania senioralne ze źródeł zewnętrznych,
- brak zorganizowanej aktywności wolontariackiej,
- brak animatorów działających w środowisku seniorów;

6. W sferze bezpieczeństwa:

- zdarzające się oszustwa, wyłudzenia i kradzieże dokonywane w domach

seniorów i przestrzeniach publicznych;

7. W sferze informacyjnej:

- niedostateczne informacje o ofercie dla seniorów;
- niedostateczne informacje o możliwości korzystania ze wsparcia i kontakcie z instytucjami pomocowymi.

2. Program działań na lata 2023-2025

2.1. Misja Powiatu Pilskiego w zakresie wsparcia seniorów

Kluczowym celem *Programu wsparcia na rzecz seniorów w Powiecie Pilskim na lata 2023-2025* jest zaplanowanie działań prowadzących do zaspokojenia najistotniejszych potrzeb seniorów, zapewnienia im godnego i wysokiej jakości życia, w tym udziału w życiu społecznym oraz możliwości samorealizacji w różnych obszarach, a także włączenie seniorów do wspólnoty lokalnej w ramach działań integracyjnych, w tym o charakterze międzypokoleniowym. Dla realizacji tego założenia niezbędne było przeprowadzenie diagnozy, a następnie wytyczenie planów przyszłych działań - określenie misji społecznej, celów programowych, operacyjnych oraz zadań.

Określenie społecznej misji powiatowego programu wsparcia na rzecz seniorów sprzyjać ma ukierunkowaniu celów i zadań *Programu* na jej realizację, a co za tym idzie skoncentrowanie działań instytucji publicznych, organizacji pozarządowych i społeczności lokalnej na poprawie jakości życia seniorów. *Program wsparcia na rzecz seniorów w Powiecie Pilskim na lata 2023-2025* przyjmuje jako podstawę swoich działań następującą misję społeczną:

Osiągnięcie wysokiej jakości życia seniorów poprzez wzmacnianie ich aktywności i samodzielności oraz zapewnienie pomocy i wsparcia

2.2. Główne cele programu wsparcia na rzecz seniorów w Powiecie Pilskim

Główne cele programu wsparcia na rzecz seniorów ukierunkowane będą na realizację wytyczonej w *Programie* misji.

W oparciu o przeprowadzoną diagnozę sytuacji seniorów w Powiecie Pilskim oraz analizę funkcjonowania instytucji pomocy społecznej wytyczono pięć celów programowych przewidzianych do realizacji na lata 2023-2025.

Cele programowe wyznaczają główne, programowe kierunki działań na rzecz seniorów.



Cel programowy 1. Dostosowanie infrastruktury do potrzeb osób z niepełnosprawnościami i seniorów nakierowany jest na działania o charakterze infrastrukturalnym, które mają zaadaptować przestrzeń publiczną do potrzeb osób starszych i niepełnosprawnych i umożliwić im jej wykorzystywanie. Diagnoza sytuacji społecznej wykazała, że w ostatnich latach wiele zmieniło się na korzyść, szczególnie w zakresie dostosowania przestrzeni oraz budynków użyteczności publicznej dla osób z problemami w poruszaniu się, jednakże takie działania nadal są potrzebne. Realizacja tego celu ukierunkowana będzie na działania w zakresie likwidacji barier architektonicznych w przestrzeni publicznej, wsparcie w likwidacji barier w mieszkaniach, ale również na poszerzenie możliwości w zakresie udostępnienia osobom seniorom infrastruktury publicznej, w tym na działania o charakterze rekreacyjnym, sportowym, kulturalnym czy edukacyjnym.

Cel programowy 2. Poprawa jakości i dostępności usług społecznych dla seniorów stanowi odpowiedź na zdiagnozowane potrzeby w sferze zaspokajania różnorodnych potrzeb seniorów poprzez usługi społeczne. Uwagę zwrócono w szczególności na usługi pomocy społecznej i ochrony zdrowia wspierające seniorów w życiu codziennym. W tym zakresie zaplanowano rozwój usług wsparcia

oferowanych przez profesjonalne kadry pomocy społecznej: pracowników socjalnych, asystentów osób niepełnosprawnych, specjalistów realizujących poradnictwo oraz osoby realizujące usługi opiekuńcze i wytchnieniowe. Założono utworzenie, we współpracy z innymi instytucjami, placówek wsparcia dziennego dla seniorów. Zwiększy to pomoc kierowaną do osób starszych oraz umożliwi jak najdłuższe samodzielne funkcjonowanie tych osób w środowisku. W ramach tego celu zaplanowano również poprawę jakości i dostępności usług opieki zdrowotnej, w szczególności w zakresie opieki geriatrycznej.

Cel programowy 3. Przeciwdziałanie negatywnym zjawiskom społecznym dotykającym osoby starsze ma za zadanie wsparcie seniorów oraz ich rodziny w celu przeciwdziałania występowaniu negatywnych zjawisk społecznych takich, jak uzależnienia, przemoc i przestępczość. Założono realizację działań profilaktycznych w zakresie profilaktyki uzależnień, przemocy w rodzinie oraz kampanii informacyjno-edukacyjnych dotyczących zapewnienia bezpieczeństwa i ograniczenia przestępczości, szczególnie z uwzględnieniem osób starszych, często będących celem oszustów. Zaplanowano również realizację wsparcia dla osób starszych i niepełnosprawnych będących ofiarami przemocy oraz działań wobec rodzin, w których mają miejsce uzależnienia i przemoc.

Cel programowy 4. Rozwój oferty edukacyjnej, kulturalnej i sportowo-rekreacyjnej dla seniorów koncentruje się na rozwoju działań na rzecz włączenia społecznego oraz wspierających aktywne starzenie się, a więc rozwijających korzystanie z dostępnej oferty edukacyjnej, kulturalnej, rekreacyjnej i sportowej. Propozycje działań (zajęć, warsztatów, wyjazdów, spotkań itp.) edukacyjnych, kulturalnych, rekreacyjnych i sportowych dla seniorów będą stale dostosowywane do ich potrzeb i poszerzane. Dotyczy to zarówno oferty instytucji publicznych, jak też organizacji pozarządowych. Założono również organizację wydarzeń dedykowanych osobom starszym, w tym obchodów Seniorady. Nacisk położony będzie również na rozwój działań istniejący Powiatowy Klub Pogodnego Seniora i tworzenie nowych klubów.

Cel programowy 5. Wieloaspektowe wsparcie aktywności związanej z działaniami na rzecz seniorów ma doprowadzić do wykreowania i pogłębienia przestrzeni zorganizowanej aktywności seniorów oraz współpracy różnorodnych instytucji aktywnych w sferze polityki społecznej oraz organizacji skupiających seniorów. Podjęte działania będą zmierzały do upowszechniania wiedzy o dostępnej

ofercie dla seniorów oraz włączenia seniorów w realizację polityki lokalnej. Założono wieloaspektowe wsparcie aktywności społecznej i organizacji pozarządowych działających na rzecz seniorów oraz profesjonalizację działań na rzecz seniorów, poprzez zapewnienie odpowiednio wykwalifikowanej kadry i ścisłą współpracę instytucji publicznych i organizacji pozarządowych.

2.3. Zadania w zakresie programu wsparcia na rzecz seniorów

Główne, programowe cele polityki wsparcia seniorów w Powiecie Pilskim są konkretyzowane poprzez cele operacyjne. Cele operacyjne są składnikiem łączącym ze sobą cele programowe i zadania, które wskazują na konkretne działania do wdrożenia. Cele programowe, operacyjne oraz zadania tworzą hierarchiczny układ oddziaływań, które przyczynią się do realizacji przyjętej w dokumencie misji. Cele programowe, operacyjne i zadania zestawione zostały w tabeli 8, natomiast w tabeli 9 zaprezentowano **głównych realizatorów zadań, możliwe źródła finansowania oraz wskaźniki ich realizacji.**

Tabela 9. Cele programowe, operacyjne i zadania w zakresie programu wsparcia seniorów w Powiecie Pilskim na lata 2023-2025

Cele programowe	Cele operacyjne	Zadania
Cel programowy 1. Dostosowanie infrastruktury do potrzeb niepełnosprawnych seniorów	1.1. Likwidacja barier architektonicznych	1.1.1. Likwidacja barier architektonicznych w budynkach użyteczności publicznej 1.1.2. Wsparcie dla niepełnosprawnych seniorów w likwidacji barier architektonicznych
	1.2. Udostępnienie seniorom infrastruktury publicznej	1.2.1. Rozwój miejsc rekreacji dla seniorów 1.2.2. Zwiększanie dostępności budynków użyteczności publicznej dla inicjatyw seniorów
Cel programowy 2. Poprawa jakości i dostępności usług społecznych dla seniorów	2.1. Zapewnienie usług wsparcia dla seniorów	2.1.1. Rozwój pracy socjalnej w rodzinach seniorów 2.1.2. Rozwój usług asystenta osobistego dla seniorów z niepełnosprawnością 2.1.3. Poradnictwo dla seniorów

	2.2. Rozwój usług o charakterze opiekuńczym dla niesamodzielnych seniorów	2.2.1. Zwiększenie dostępu do usług opiekuńczych, 2.2.2. Utworzenie Klubu Seniora lub poszerzenie istniejącego 2.2.3. Zapewnienie opieki wytchnieniowej opiekunom osób zależnych
	2.3. Rozwój i poprawa jakości usług ochrony zdrowia dla seniorów	2.3.1. Profilaktyka zdrowotna i promocja zdrowia 2.3.2. Rozwój kompleksowej opieki geriatrycznej 2.3.3. Edukacja opiekunów osób starszych w zakresie ochrony zdrowia
Cel programowy 3. Przeciwdziałanie negatywnym zjawiskom społecznym dotyczącym osoby starsze	3.1. Przeciwdziałanie przemocy w rodzinach osób starszych	3.1.1. Działania profilaktyczne i informacyjne dotyczące przemocy w rodzinie wśród seniorów 3.1.2. Przeciwdziałanie przemocy w rodzinie wobec osób starszych
	3.2. Zapewnienie bezpieczeństwa osobom starszym	3.2.1. Kampanie informacyjno - edukacyjne w zakresie bezpieczeństwa seniorów
Cel programowy 4. Rozwój oferty edukacyjnej, kulturalnej i sportowo- rekreacyjnej dla seniorów	4.1. Rozwój oferty sportowo-rekreacyjnej	4.1.1. Zajęcia psychofizyczne i ogólnorozwojowe dla seniorów 4.1.2. Rozwijanie działań w zakresie wyjazdów i wycieczek dla seniorów
	4.2. Rozwój i poprawa dostępności oferty edukacyjnej i kulturalnej	4.2.1. Rozwój oferty spotkań i warsztatów edukacyjnych dla seniorów 4.2.2. Realizacja warsztatów i działań kulturalnych oraz muzealno-teatralnych
	4.3. Organizacja wydarzeń dedykowanych seniorom	4.3.1. Organizacja obchodów Seniorady 4.3.2. Animacja imprez okolicznościowych dla seniorów 4.3.3. Rozwój działań z zakresu międzypokoleniowej integracji
	4.4. Wsparcie rozwoju Klubów Seniora	4.4.1. Rozwój działalności Klubów Seniora 4.4.2. Wspieranie tworzenia nowych Klubów Seniora
Cel programowy 5. Wieloaspektowe wsparcie aktywności związanej z działaniami na rzecz seniorów	5.1. Upowszechnianie wiedzy o dostępnej ofercie dla osób seniorów	5.1.1. Opracowanie i dystrybucja materiałów informacyjnych dla seniorów 5.1.2. Utworzenie na stronach internetowych zakładek z ważnymi informacjami dla seniorów

	5.2. Wsparcie aktywności społecznej i organizacji pozarządowych działających na rzecz seniorów.	5.2.1. Rozwój wolontariatu, usług sąsiedzkich i grup samopomocy na rzecz wsparcia seniorów 5.2.2. Wsparcie organizacji pozarządowych działających na rzecz seniorów
--	---	--

Tabela 10. Zadania, realizatorzy, możliwe źródła finansowania i wskaźniki realizacji zadań w zakresie programu wsparcia na rzecz seniorów w Powiecie Pilskim na lata 2023-2025

Zadania	Główni realizatorzy	Możliwe źródła finansowania	Wskaźniki
1.1.1. Likwidacja barier architektonicznych w budynkach użyteczności publicznej	- Gminy Powiatu Pilskiego	- Budżet Gminy - Środki krajowe i europejskie pozyskiwane w ramach projektów	- Liczba zlikwidowanych barier architektonicznych
1.1.2. Wsparcie dla niepełnosprawnych seniorów w likwidacji barier architektonicznych	- PCPR	- PFRON	- Liczba osób, które uzyskały wsparcie
1.2.1. Rozwój miejsc rekreacji dla seniorów	- Gminy Powiatu Pilskiego	- Budżet Gminy - Środki krajowe i europejskie pozyskiwane w ramach projektów	- Liczba utworzonych miejsc rekreacji - Liczba wyposażonych miejsc rekreacji
1.2.2. Zwiększanie dostępności budynków użyteczności publicznej dla inicjatyw seniorów	- Gminy Powiatu Pilskiego	- Budżet Gminy - Budżet Powiatu	- Liczba budynków udostępnianych dla inicjatyw seniorów - Liczba organizacji
2.1.1. Rozwój pracy socjalnej w rodzinach seniorów	- OPS - PCPR	- Budżet Gminy - Budżet Powiatu - Środki krajowe i europejskie pozyskiwane w ramach projektów	- Liczba seniorów objętych pracą socjalną
2.1.2. Rozwój usług asystenta osobistego dla seniorów z niepełnosprawnością	- OPS - PCPR	- Budżet Gminy - Budżet Powiatu - Środki krajowe i europejskie pozyskiwane w ramach projektów	- Liczba seniorów objętych wsparciem asystenta
2.1.3. Poradnictwo dla seniorów	- OPS - PCPR	- Budżet Gminy - Budżet Powiatu	- Liczba seniorów objętych poradnictwem
2.2.1. Zwiększenie dostępu do usług opiekuńczych	- OPS - PCPR	- Budżet Gminy, - Budżet Powiatu	- Liczba osób objętych usługami opiekuńczymi

2.2.2. Utworzenie Klubu Seniora lub poszerzenie istniejącego	- PCPR - Gminy Powiatu Pilskiego	- Budżet Gminy - Budżet Powiatu - Środki krajowe i europejskie pozyskiwane w ramach projektów	- Liczba utworzonych placówek - Liczba miejsc
2.2.3. Zapewnienie opieki wytchnieniowej opiekunom osób zależnych	- OPS - Organizacje pozarządowe - PCPR - DPS-y	- Budżet Państwa - Budżet Gminy - Budżet Powiatu - Projekty zewnętrzne - Środki krajowe i europejskie pozyskiwane w ramach projektów	- Liczba rodzin objętych wsparciem
2.3.1. Profilaktyka zdrowotna i promocja zdrowia	- Powiat Pilski - Wydział Spraw Obywatelskich i Zarządzania Starostwa Powiatowego w Pile - Wydział Oświaty	- NFZ - Projekty zewnętrzne - Środki krajowe i europejskie pozyskiwane w ramach projektów	- Liczba zrealizowanych programów
2.3.2. Rozwój kompleksowej opieki geriatrycznej	- ZOZ	- NFZ - Projekty zewnętrzne - Środki krajowe i europejskie pozyskiwane w ramach projektów	- Liczba zrealizowanych działań profilaktyki geriatrycznej - Liczba osób starszych objętych opieką lekarza geriatry
2.3.3. Edukacja opiekunów osób starszych i w zakresie ochrony zdrowia	- ZOZ	- NFZ - Projekty zewnętrzne - Środki krajowe i europejskie pozyskiwane w ramach projektów	- Liczba rodzin objętych wsparciem
3.1.1. Działania profilaktyczne i informacyjne dotyczące przemocy w rodzinie wśród seniorów	- OPS - PCPR	- Budżet Gminy - Budżet Powiatu - Projekty zewnętrzne	- Liczba realizowanych działań profilaktycznych
3.1.2. Przeciwdziałanie przemocy w rodzinie wobec osób starszych	- OPS - PCPR	- Budżet Gminy - Budżet Powiatu	- Liczba wszczętych postępowań „Niebieskiej karty” wśród seniorów
3.2.1. Kampanie informacyjno-edukacyjne w zakresie bezpieczeństwa seniorów	- OPS - Policja - PCPR	- Budżet Gminy - Budżet Powiatu - Projekty zewnętrzne - Budżet Państwa	- Liczba zrealizowanych kampanii

4.1.1. Zajęcia psychofizyczne i ogólnorozwojowe dla seniorów	- OPS - Organizacje pozarządowe - PCPR	- Budżet Gminy - Budżet Powiatu - Środki organizacji pozarządowych - Środki krajowe i europejskie pozyskiwane w ramach projektów	- Liczba oferowanych zajęć - Liczba uczestników zajęć
4.1.2. Rozwijanie działań w zakresie wyjazdów i wycieczek dla seniorów	- OPS - Organizacje pozarządowe - PCPR	- Budżet Gminy - Budżet Powiatu - Środki organizacji pozarządowych - Środki krajowe i europejskie pozyskiwane w ramach projektów	- Liczba oferowanych wyjazdów - Liczba osób korzystających
4.2.1. Rozwój oferty spotkań i warsztatów edukacyjnych dla seniorów	- GOPS - Organizacje pozarządowe - PCPR	- Budżet Gminy - Budżet Powiatu - Środki organizacji pozarządowych - Środki krajowe i europejskie pozyskiwane w ramach projektów	- Liczba oferowanych zajęć - Liczba uczestników zajęć
4.2.2. Realizacja warsztatów i działań kulturalnych oraz muzealno-teatralnych	- Organizacje pozarządowe	- Budżet Gminy - Budżet Powiatu - Środki organizacji pozarządowych - Środki krajowe i europejskie pozyskiwane w ramach projektów	- Liczba oferowanych zajęć - Liczba uczestników zajęć
4.3.1. Organizacja obchodów Seniorady	- Organizacje pozarządowe	- Budżet Gminy - Budżet Powiatu - Środki organizacji pozarządowych - Środki krajowe i europejskie pozyskiwane w ramach projektów	- Liczba zrealizowanych imprez - Liczba uczestników
4.3.2. Animacja imprez okolicznościowych dla seniorów	- OPS - Organizacje pozarządowe - Sołectwa	- Budżet Gminy - Budżet Powiatu - Środki organizacji pozarządowych - Środki krajowe i europejskie pozyskiwane w ramach projektów	- Liczba zrealizowanych imprez

4.3.3. Rozwój działań z zakresu międzypokoleniowej integracji	- OPS - Organizacje pozarządowe - Placówki oświatowe	- Budżet Gminy - Środki organizacji pozarządowych - Środki krajowe i europejskie pozyskiwane w ramach projektów	- Liczba zrealizowanych działań
4.4.1. Rozwój działalności Klubów Seniora	- Organizacje pozarządowe - PCPR	- Budżet Gminy - Budżet Powiatu - Środki organizacji pozarządowych - - Środki krajowe i europejskie pozyskiwane w ramach projektów	- Liczba aktywnych klubów seniora
4.4.2. Wspieranie tworzenia nowych Klubów Seniora	- Organizacje pozarządowe - PCPR	- Budżet Gminy - Budżet Powiatu - Środki organizacji pozarządowych - Środki krajowe i europejskie pozyskiwane w ramach projektów	- Liczba utworzonych klubów seniora
5.1.1. Opracowanie i dystrybucja materiałów informacyjnych dla seniorów	- OPS - PCPR	- Budżet Gminy - Środki krajowe i europejskie pozyskiwane w ramach projektów	- Liczba opracowanych materiałów informacyjnych - Nakład materiałów informacyjnych
5.1.2. Utworzenie na stronach internetowych zakładki z ważnymi informacjami dla seniorów	- OPS - ZOZ - Starostwo Powiatowe	- Budżet Gminy - Budżet Powiatu	- Liczba stron internetowych na których wyodrębniono zakładki z informacjami dla seniorów
5.2.1. Rozwój wolontariatu, usług sąsiedzkich i grup samopomocy na rzecz wsparcia seniorów	- OPS - ZOZ - Organizacje pozarządowe - Placówki oświatowe	- Budżet Gminy - Budżet Powiatu - Środki organizacji pozarządowych - - Projekty zewnętrzne - Środki krajowe i europejskie pozyskiwane w ramach projektów	- Liczba osób świadczących usługi sąsiedzkie - Liczba grup samopomocowych - Liczba osób korzystających z usług sąsiedzkich - Liczba osób korzystających ze wsparcia wolontariuszy

5.2.2. Wsparcie organizacji pozarządowych działających na rzecz seniorów	- Starostwo Powiatowe - OPS - PCPR	- Budżet Gminy - Budżet Powiatu - Projekty zewnętrzne - Środki krajowe i europejskie pozyskiwane w ramach projektów	- Liczba wspartych organizacji pozarządowych - Liczba wspartych inicjatyw
--	--	--	--

Źródło: Opracowanie własne.

2.4. Realizacja działań. Monitoring i ewaluacja

Program realizowany będzie przez Powiat Pilski za pośrednictwem jej jednostek organizacyjnych takich, jak: Starostwo Powiatowe w Pile, Powiatowe Centrum Pomocy Rodzinie w Pile, Domy Pomocy Społecznej, a także przy włączeniu innych instytucji, organizacji pozarządowych i całej społeczności lokalnej, w tym gmin.

Głównym koordynatorem realizacji *Programu* jest Dyrektor Powiatowego Centrum Pomocy Rodzinie w Pile, a w szczególności Osoba Prowadząca Powiatowy Klub Pogodnego Seniora w Pile. Prawidłowe wdrażanie dokumentu, realizacja poszczególnych zadań, prowadzenie monitoringu i ewaluacji wymaga współpracy wszystkich podmiotów wskazanych jako realizatorzy zadań. Dla zapewnienia bieżącego współdziałania instytucji i organizacji w realizacji zadań, wymiany informacji, zbierania i przetwarzania danych oraz prowadzenia monitoringu i ewaluacji pracownicy Powiatowego Klubu Pogodnego Seniora będą tworzyć zespół ds. wdrażania Programu wsparcia na rzecz seniorów. Zapewni ono sprawne działanie i przyczyni się do realizacji określonych w *Programie* celów.

Na określenie ram finansowych dokumentu znaczący wpływ mają horyzont czasowy *Programu*, jak też wielość zadań i podmiotów realizujących te zadania. Uniemożliwia to precyzyjne określenie źródeł i wysokości funduszy przeznaczonych na realizację programu wsparcia na rzecz seniorów w poszczególnych latach. Podejmowane działania finansowane będą przede wszystkim z budżetu Powiatu Pilskiego, uzupełniając z budżetu państwa, Państwowego Funduszu Rehabilitacji Osób Niepełnosprawnych oraz ze środków Unii Europejskiej. Zadania realizowane przez podmioty non-profit finansowane będą także z ich własnych środków. Organizacje pozarządowe korzystać mogą ze wsparcia finansowego Gmin, Powiatu i Województwa w ramach zlecenia realizacji zadań publicznych. Budżet wybranych zadań mogą też zasilić wpływy z opłat od beneficjentów (np. wpływy z zakupionych biletów czy opłat za udział w zajęciach). Przygotowując oferty odpłatne instytucje

Powiatu położą szczególny nacisk na dostosowanie wysokości opłat do możliwości seniorów. Instytucje powiatowe będą też korzystały ze wsparcia oferowanego w ramach projektów realizowanych przez inne instytucje czy organizacje, np. w formie szkoleń czy materiałów dla mieszkańców Powiatu. Podejmowane będą działania na rzecz pozyskania środków zewnętrznych, ze źródeł krajowych oraz środków europejskich, w ramach konkursów na realizację projektów w zakresie przewidzianym przez niniejszy *Program*.

Integralną częścią każdego Programu jest wewnętrzny system monitorowania i ewaluacji postępów we wdrażaniu zadań oraz osiągnięciu założonych celów, a w konsekwencji realizacji misji. *Program wsparcia na rzecz seniorów w Powiecie Pilskim na lata 2023-2025* podlegać będzie systemowi monitoringu i ewaluacji powiązanego z systemem wdrażania, który obejmie monitoring, czyli system zbierania i selekcjonowania informacji oraz ewaluację, czyli system oceny i interpretacji zgromadzonego materiału.

Istotą monitoringu jest gromadzenie, opracowywanie i przekazywanie informacji. Proces ten polegał będzie na systematycznym obserwowaniu prowadzonych działań, ich efektów oraz zmian sytuacji społecznej zachodzącej w procesie realizacji poszczególnych zadań. Do analizy używane będą zdefiniowane w *Programie* wskaźniki realizacji zadań. Monitoring prowadzony będzie w trybie ciągłym i obejmie: zbieranie danych i informacji, analizę zebranych danych i informacji, coroczną ocenę wyników, a także ewentualną korektę realizowanych działań.

Ewaluacja koncentruje się natomiast na ocenie rezultatów realizacji poszczególnych elementów programu, przy czym kryteriami oceny są wskaźniki realizacji zadań programu, rozwiązywanie problemów (wyzwań przyjętych w programie) oraz realizacja misji społecznej. Ewaluacja dostarczy więc wiarygodnych i przydatnych informacji pozwalających na ocenę zrealizowanych działań i zaplanowanie zmian. Całościowa ewaluacja dokumentu przeprowadzona zostanie w roku 2026 i związana będzie z decyzją co do dalszego wdrażania programu wsparcia osób na rzecz seniorów. Za przegląd możliwości finansowych w/w działaniach ze środków zewnętrznych będzie odpowiedzialny Wydział Funduszy Pomocowych i Rozwoju Starostwa Powiatowego w Pile i za przygotowanie wniosku o dofinansowanie do projektów w przypadku dostępności środków na te zadania.

3. Zakończenie

Program Wsparcia na Rzecz Seniorów w Powiecie Pilskim na lata 2023-2025 będzie kluczowym dokumentem Powiatu Pilskiego w sferze polityki senioralnej i polityki wsparcia seniorów - wytycza misję Powiatu Pilskiego w tym zakresie, kluczowe cele i zadania przewidziane do realizacji w latach 2023-2025. Stanowi fundament planowania działań w sferze wsparcia seniorów, które przyczynią się do rozwiązania najdotkliwszych dla nich problemów społecznych, zaspokojenia najważniejszych potrzeb, a co za tym idzie poprawy jakości życia.

Program kreuje rodzaj polityki społecznej o charakterze horyzontalnym, łączącej różnego typu działania w sferze pomocy społecznej, edukacji, kultury, sportu i rekreacji, ochrony zdrowia, aktywizacji społecznej i samoorganizacji, adresowane do konkretnych beneficjentów czy adresatów - seniorów, w tym osób niepełnosprawnych i ich rodzin. Realizując zadania w różnych obszarach polityki społecznej dzięki *Programowi* Powiat może zapewnić seniorom możliwość godnego i aktywnego starzenia się, a także integrację, aktywizację i wsparcie.

Program przygotowany został w oparciu o bogaty materiał empiryczny, a kluczowe problemy społeczne, potrzeby, wyzwania przedyskutowane zostały w ramach spotkania, które pozwoliły również na wypracowanie propozycji działań, przy uwzględnieniu różnorodnych głosów, opinii i pomysłów. Przyczyniło się to do przygotowania dokumentu w sposób kompleksowy odpowiadającego na potrzeby mieszkańców Powiatu Pilskiego. Zadaniem Wydziału Funduszy Pomocowych i Rozwoju Starostwa Powiatowego w Pile będzie przegląd możliwości pozyskania środków zewnętrznych, a także przygotowanie wniosków o dofinansowanie.

Program Wsparcia na Rzecz Seniorów w Powiecie Pilskim na lata 2023-2025 dotyczy przede wszystkim działań podejmowanych przez Powiatowe Centrum Pomocy Rodzinie w Pile, ale integruje także działania innych powiatowych instytucji, a także organizacji pozarządowych i społeczności lokalnej. Wpisując się w cele wytyczane przez krajowe, regionalne i lokalne dokumenty programowe, bądź strategiczne w sferze społecznej przyczyni się w skali lokalnej – Powiat Pilski - do ich realizacji, a co za tym idzie do zapewnienia starszym mieszkańcom Powiatu Pilskiego godnego życia.

Bibliografia – źródła danych

- Bank Danych Lokalnych GUS

- Program ochrony środowiska dla Powiatu Pilskiego na lata 2021-2025
- Strategia Rozwoju Powiatu Pilskiego do 2030 roku

Spis tabel, wykresów, map

Tabele

Tabela 1. Udział powierzchni objętej obowiązującą miejscowymi planami zagospodarowania przestrzennego w powierzchni ogółem (%);	8
Tabela 2. Czynniki SWOT w sferze środowiskowo – przestrzennej	11
Tabela 3. Stan liczby ludności (2012/2020)	12
Tabela 4. Wykaz udzielonego wsparcia przez Powiatowe Centrum Pomocy Rodzinie w Pile w ramach PFRON	14
Tabela 5. Wykaz udzielonego wsparcia przez Powiatowe Centrum Pomocy Rodzinie w Pile w ramach „Aktywnego Samorządu”	15
Tabela 6. Dane dotyczące liczby orzeczeń wydanych mieszkańcom Powiatu Pilskiego	15
Tabela 7. Preferencje wyboru szkół	17
Tabela 8. Czynniki SWOT w sferze społecznej	19
Tabela 9. Cele programowe, operacyjne i zadania w zakresie programu wsparcia seniorów w Powiecie Pilskim na lata 2023 – 2025	30
Tabela 9. Zadania, realizatorzy, możliwe źródła finansowania i wskaźniki realizacji zadań w zakresie programu wsparcia seniorów w Powiecie Pilskim na lata 2023 – 2025	31

Wykresy

Wykres 1. Prognoza demograficzna dla Powiatu Pilskiego – stan ludności wg wybranych grup wieku w perspektywie 2050 roku	13
Wykres 2. Lekarze na 10 tys. ludności w 2013 i 2019 roku	16

Mapy

Mapa 1. Podział administracyjny Powiatu Pilskiego	6
Mapa 2. Obszary Natura 2000 na tle Powiatu Pilskiego	9